



Montavimo vadovas

Vėdinimo įrenginiai **OXYGEN X-Air C180**

OXYGEN X-Air C200

OXYGEN X-Air C250

OXYGEN X-Air C180E

OXYGEN X-Air C200E

TURINYS

1.	SAUGOS REIKALAVIMAI	3
2.	MONTAVIMAS.....	4
2.1.	Matmenys ir svoris	4
2.2.	Montavimo orientacija.....	5
2.3.	Montavimo vietos parinkimas.....	5
2.4.	Montavimo nuolydis (tik OXYGEN X-Air C180, C200 ir C250).....	6
2.5.	Oro kanalų prijungimas	7
2.6.	Priežiūros bei aptarnavimo liukas	7
2.7.	Kondensato surinkimo latakas (tik OXYGEN X-Air C180, C200 ir C250).....	8
2.8.	Vėdinimo sistemos subalansavimas.....	10
2.9.	Veikimo parametrų nustatymas.....	10
3.	PRIJUNGIMAS.....	11
3.1.	Elektros grandinės prijungimas	11
3.2.	Valdymo pulto montavimas.....	12
3.3.	Komforto funkcijų jungtis	13
4.	EKSPLOATAVIMO SĄLYGOS.....	14
5.	FILTRŲ KEITIMAS	15
6.	TECHNINIS APTARNAVIMAS IR GARANTIJA.....	17
7.	MONTAVIMO IR EKSPLOATAVIMO VADOVAS	18
8.	KONTAKTAI	18

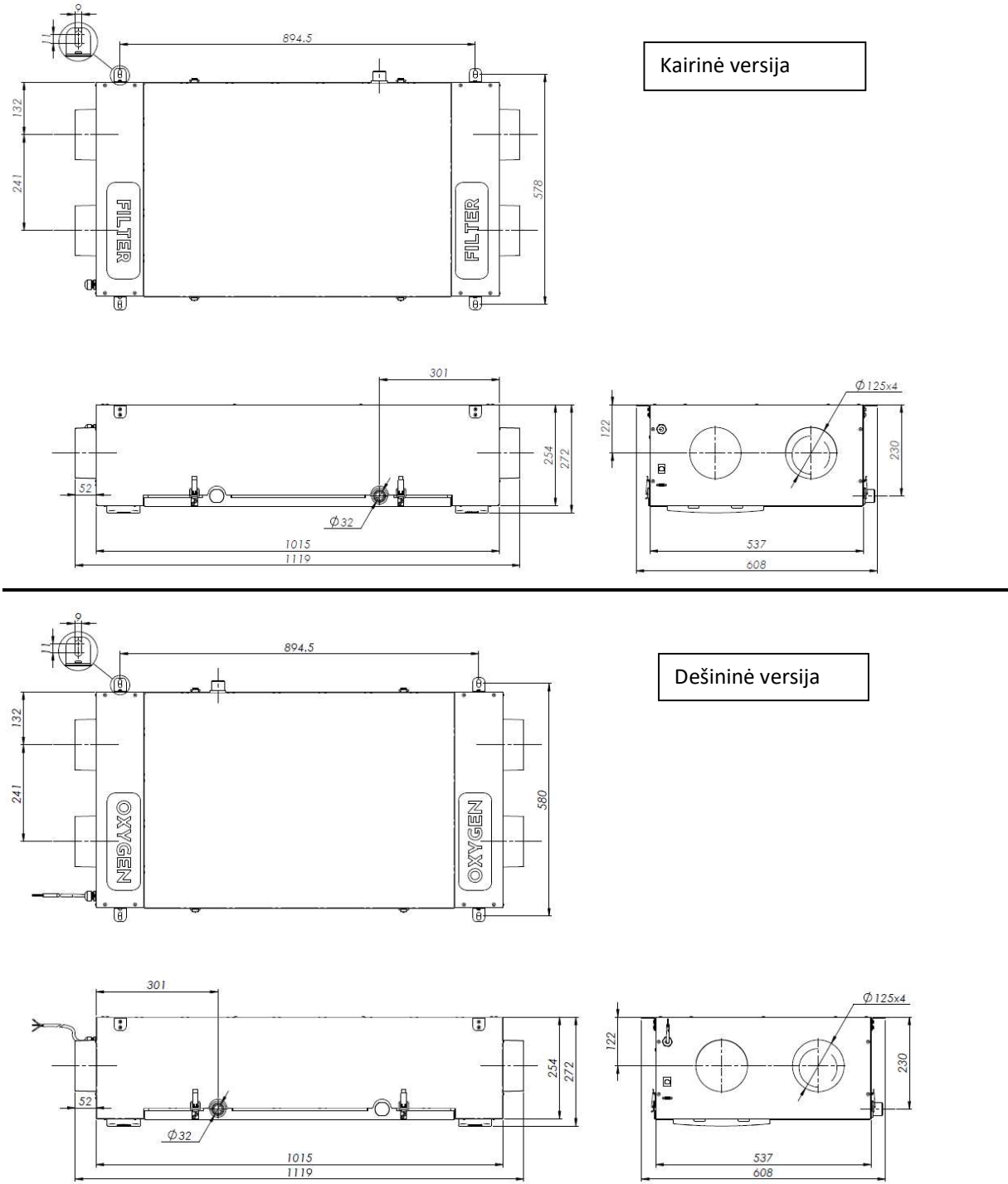
1. SAUGOS REIKALAVIMAI

Atidžiai perskaitykite žemiau pateikiamus saugos reikalavimus ir laikykitės jų naudodamiesi įrenginiu:

- Neišmeskite įrenginio montavimo vadovo, nes gali reikėti dar kartą jį perskaityti.
- Įrenginys turi būti montuojamas vadovaujantis šiuo montavimo vadovu, laikantis galiojančių teisės aktų bei standartų reikalavimų.
- Įrenginį prijungiant prie elektros tinklo, turi būti įrengtas įžeminimas, atitinkantis galiojančių teisės aktų bei standartų reikalavimus.
- Siekiant išvengti nelaimingų atsitikimų ir galimo įrenginio sugadinimo, jį sumontuoti, prijungti, aptarnauti bei remontuoti gali tik kvalifikuotas specialistas. Nebandykite to atlikti savarankiškai.
- Keisdami įrenginio oro filtrus, pirmiausia išjunkite įrenginį valdymo pulteliu. Filtrus keiskite tik įsitikinę, kad ventiliatoriai visiškai sustojo.
- Atlikdami techninį įrenginio aptarnavimą, pirmiausia, išjunkite įrenginį valdymo pulteliu ir tik įsitikinę, kad ventiliatoriai visiškai sustojo, išjunkite įrenginį iš elektros tinklo.
- Prieš atjungdami ar prijungdami įrenginio valdymo pultą, išjunkite įrenginį iš elektros tinklo.
- Prieš įjungdami įrenginį įsitikinkite, kad jokie daiktai nepateks į įrenginio oro paėmimo angas.
- Šis prietaisas nėra skirtas naudoti asmenims (įskaitant vaikus) su fizine, jutimo ar protine negalia, išskyrus, kai saugiai naudoti prietaisą išmoko ir prižiūri atsakingas už jų saugumą asmuo.
- Vaikams leidžiama naudotis įrenginiu tik prižiūrint suaugusiajam.
- Naudokite tik originalius, gamintojo sertifikuotus įrenginio priedus bei eksploatacines medžiagas.
- Įrenginio pakuotė (kartonas, plastikas, putų polistirolas) gali kelti grėsmę mažiems vaikams. Pasirūpinkite pakuotės elementų utilizavimu ar perdirbimu.
- Nebenaudojamas įrenginys turi būti utilizuotas pagal elektros ir elektroninės įrangos atliekų tvarkymą reglamentuojančių teisės aktų reikalavimus.
- **DRAUDŽIAMA** eksploatuoti įrenginį, jei pažeistas jo prijungimo prie elektros tinklo kabelis. Pastebėję tokį pažeidimą, nedelsdami išjunkite įrenginį iš elektros tinklo ir kreipkitės į kvalifikuotą specialistą ar gamintojo aptarnavimo centrą.
- **DRAUDŽIAMA** bandyti savarankiškai suremontuoti sugedusį įrenginį ar jo dalį, atverti jo aptarnavimo dangtį. Kreipkitės į kvalifikuotą specialistą ar gamintojo aptarnavimo centrą.
- **DRAUDŽIAMA** eksploatuoti vėdinimo įrenginį statybinėje aplinkoje, dulkių ar perteklinės drėgmės šalinimui. Būsto įrengimo metu naudojamos statybinių medžiagų dulkės itin smulkios, todėl patekusios į vėdinimo įrenginio vidų, gali negrįžtamai pakeisti šilumokaičio savybes, sugadinti ventiliatorius, kitus jautrius elektronikos komponentus. Apžiūros metu nustačius, kad vėdinimo įrenginys buvo eksploatuojamas statybinėje aplinkoje, dulkių ar perteklinės drėgmės pažeistoms vėdinimo įrenginio komponentams garantija netaikoma.

2. MONTAVIMAS

2.1. Matmenys ir svoris



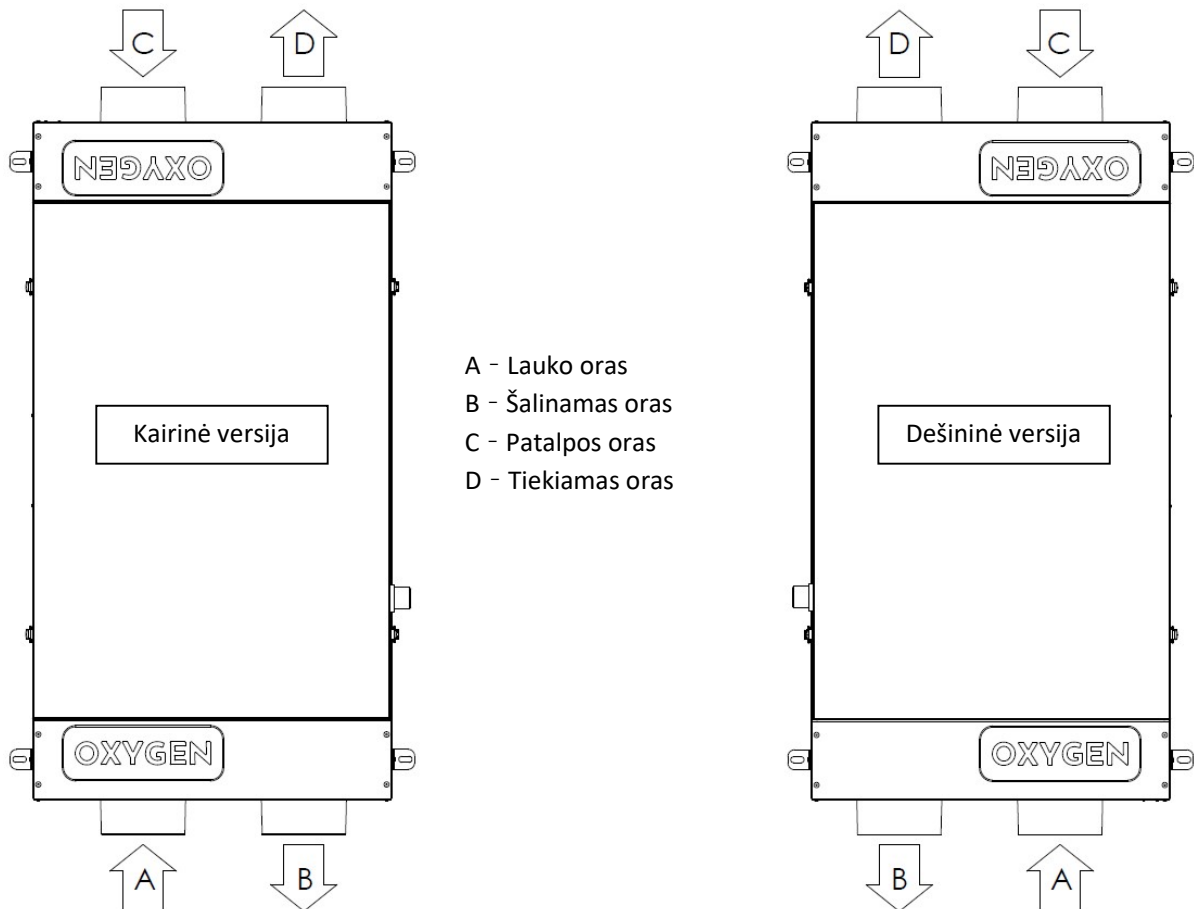
Pav. 1. Vėdinimo įrenginio matmenys

Matmenys ir svoris	Ilgis, mm	Plotis, mm	Aukštis, mm	Svoris, kg
OXYGEN X-Air C180 / C200 / C250	1015	537	272	25
OXYGEN X-Air C180E / C200E	1015	537	272	27

Lent. 1. Matmenys ir svoris

2.2. Montavimo orientacija

Tinkamą vėdinimo įrenginio OXYGEN X-Air C180, C180E, C200, C200E ar C250 montavimo orientaciją pasirinkite prieš jį įsigydami. Vėliau montavimo orientacijos pakeisti nėra galimybės.



Pav. 2. Montavimo orientacija

2.3. Montavimo vietos parinkimas

Vėdinimo įrenginys montuojamas šildomoje patalpoje – vonioje, sandėliuke, katilinėje ar palėpėje. Įsitikinkite, kad parinktoje vėdinimo įrenginio montavimo vietoje pakaks erdvės sumontuoti ne tik patį įrenginį, bet ir papildomus vėdinimo sistemos komponentus – triukšmo slopintuvus ar oro paskirstymo dėžutes. Taip pat (tik OXYGEN X-Air C180, C200 ir C250) – kad patalpoje yra galimybė vėdinimo įrenginio kondensato surinkimo latako vamzdį prijungti prie pastato kanalizacijos sistemos, sumontuoti sifoną.

Vėdinimo įrenginys OXYGEN X-Air C180, C180E, C200, C200E ar C250 montuojamas horizontalioje padėtyje, aptarnavimo dangčiu žemyn. Įrenginio tvirtinimui prie lubų naudokite komplektuojamas L formos tvirtinimo gembes ir lubinius kaiščius ar fiksuojančias įvoves (įsigyjama atskirai), atsižvelgdami į montavimo paviršiaus savybes. Jei reikalinga, montuojant įrenginį galima naudoti įsigyjamas papildomai pasirinkto tipo vibroizoliacines tarpines.

2.4. Montavimo nuolydis (tik OXYGEN X-Air C180, C200 ir C250)

SVARBU! Sumontavę įrenginį įsitikinkite, kad kondensato surinkimo latakų kampas yra žemiau nei likusieji įrenginio kampai, žr. Pav. 3 "Horizontalaus montavimo schema". Taip bus užtikrintas sklandus susikaupusio kondensato šalinimas.

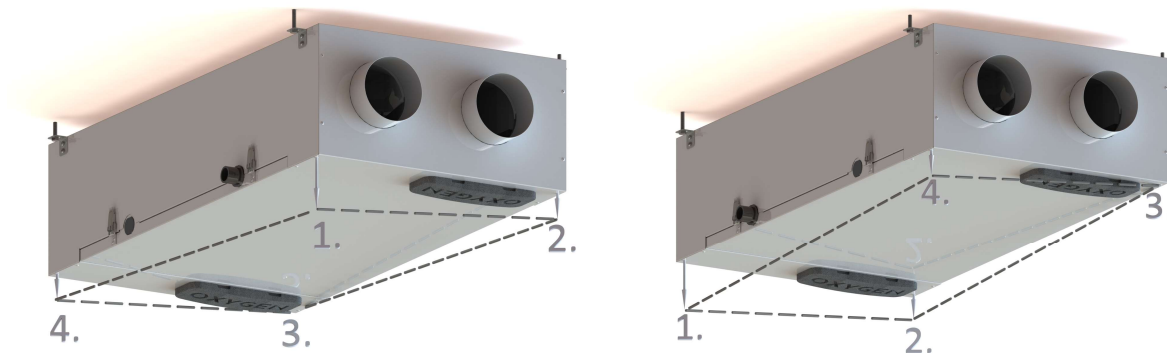
Montuojant įrenginį, nuo lubų plokštumos turi būti išlaikyti atitinkami atstumai:

Nr.	Atstumas nuo horizontalios plokštumos
1	20 mm
2	10 mm
3	0 mm
4	10 mm

Lent. 2 Atstumai nuo horizontalios montavimo plokštumos

OXYGEN X-Air C180, C180E, C200, C200E, C250
kairinė versija

OXYGEN X-Air C180, C180E, C200, C200E, C250
dešininė versija

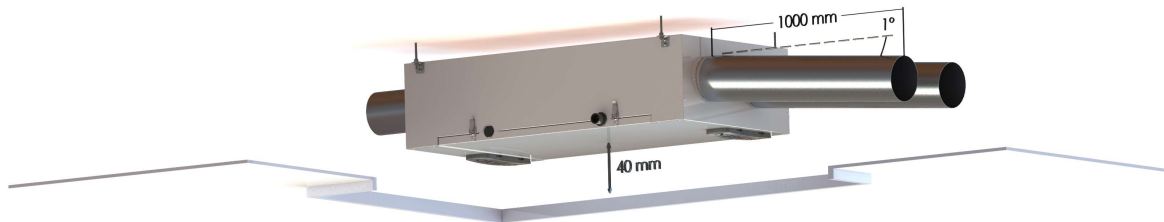


Pav. 3. Horizontalaus montavimo schema

2.5. Oro kanalų prijungimas

Oro paėmimo bei šalinimo kanalus rekomenduojama įrengti kuo didesniu atstumu vieną nuo kito – taip išvengsite iš patalpos pašalinto užteršto oro patekimo atgal į patalpą. Atsižvelkite į galiojančius norminius aktus.

Prijungdami vėdinimo įrenginio oro paėmimo bei šalinimo kanalus, užtikrinkite, kad į įrenginio vidų nepateks lauko drėgmė ar atmosferos krituliai. Įsitinkite, kad angos lauko sienoje įrengtos žemiau nei atitinkamos vėdinimo įrenginio angos. Oro paėmimo anga lauko sienoje nuo atmosferos kritulių patekimo į vėdinimo kanalą turi būti apsaugota grotelėmis ar stogeliu.



Pav. 4. Oro paėmimo kanalo prijungimo schema

SVARBU! Kokybiškai užsandarinkite oro paėmimo ir šalinimo kanalų prijungimo vietas.

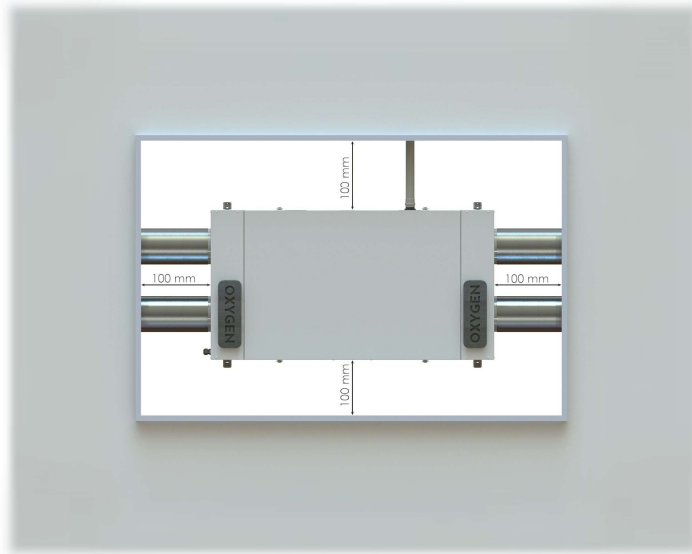
SVARBU! Kad į įrenginio vidų nepatektų lauko drėgmė ar krituliai, būtina užtikrinti ne mažesnę nei 1° oro paėmimo ir šalinimo kanalų nuolydį.

SVARBU! Oro paėmimo ir šalinimo kanalai turi būti padengti pakankamo storio termoizoliacinės medžiagos sluoksniu, užtikrinant, kad dėl lauko bei patalpos oro temperatūrų skirtumo ant jų sienelių nesikondensuos drėgmė.

SVARBU! Nenaudokite lauko grotelių su tankiu tinkleliu – jis gali greitai užsikimšti dulėmis, apsunkindamas šviežio oro tiekimą. Dulkes ir vabzdžius sulaiko vėdinimo įrenginio oro filtrai.

2.6. Priežiūros bei aptarnavimo liukas

Montuodami įrenginį užtikrinkite pakankamai erdvės jo techniniam aptarnavimui. Lubose įrengtas priežiūros bei aptarnavimo liukas turi būti tokio dydžio, kad leistų patogiai prieiti prie visų įrenginio komponentų. Užtikrinkite ne mažesnę nei 100 mm atstumą nuo kiekvieno vėdinimo įrenginio krašto. Pakabinamosios patalpos lubos turi būti sumontuotos ne mažesniu nei 30 mm atstumu nuo įrenginio korpuso (žr. 2.4 skirsnį "Montavimo nuolydis (tik OXYGEN X-Air C180, C200 ir C250)"), užtikrinant, kad įrenginio filtrų dangteliai nesirems į priežiūros bei aptarnavimo liuką.



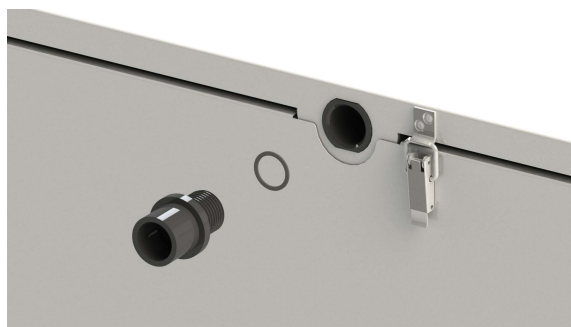
Pav. 5. Priežiūros bei aptarnavimo liuko įrengimas

SVARBU! Įrenginio savininkas privalo užtikrinti galimybę aptarnauti įrenginį. Nesant pakankamai erdvės įrenginio techniniam aptarnavimui, gamintojo atstovas turi teisę atsisakyti atlikti techninę priežiūrą ar remontą.

2.7. Kondensato surinkimo latakas (tik OXYGEN X-Air C180, C200 ir C250)

Įrenginio kondensato surinkimo latakas turi būti prijungtas prie pastato vidaus kanalizacijos sistemos. Jei kondensato surinkimo latakas montuojamas nešildomose patalpose ar išvedamas į lauką, būtina jį termiškai izoliuoti arba įrengti elektrinį pašildymo įrenginį.

Į kondensato latako lizdą įstatykite apvalią guminę tarpinę, tada tvirtai ranka įsukite kondensato surinkimo latako antgalį.

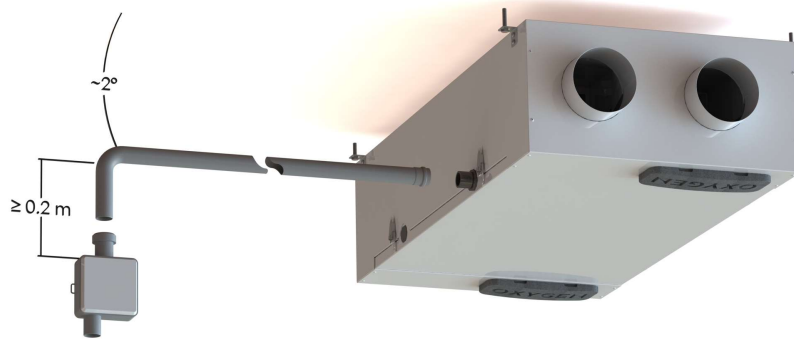


Pav. 6. Kondensato surinkimo latako antgalio sumontavimas

SVARBU! Nenaudokite replių ar kito panašaus įrankio – galite pažeisti įrenginio sandarumą. Dėl perteklinės jėgos naudojimo įvykęs įrenginio sugadinimas yra laikomas negarantiniu gedimu.

Montuodami užtikrinkite reikiamą kondensato surinkimo latakų nuolydį: horizontalioje sistemos dalyje turi būti užtikrintas ne mažesnis nei 2° nuolydis, žr. Pav. 7 schemą "Kondensato surinkimo latakų prijungimas".

Būtina kondensato surinkimo sistemos dalis – sifonas su atbuliniu vožtuvu. Rekomenduojama naudoti HL138, HepvO tipų ar panašų sifoną. Sifonas turi būti sumontuotas pagal Pav. 7 schemą "Kondensato surinkimo latakų prijungimas", užtikrinant pasirinkto sifono modelio gamintojo montavimo nurodymų nuolydžiui, atstumams, revizinių durelių būtinybei laikymąsi.



Pav. 7. Kondensato surinkimo latakų prijungimas

SVARBU! Lubose ar sienose įtvirtindami kondensato surinkimo lataką, užtikrinkite galimybę jį nesudėtingai atjungti nuo vėdinimo įrenginio, jei bus reikalinga atverti įrenginio aptarnavimo dangtį.

SVARBU! Nesant reikiamo kondensato surinkimo latakų nuolydžio, nesant sumontuoto tinkamo modelio sifono su atbuliniu vožtuvu, ar jam funkcionuojant nekorektiškai, lauko ir vidaus oro temperatūroms atitinkant rasos taško susidarymo sąlygas, vėdinimo įrenginio viduje gali pradėti kauptis kondensatas. Perteklinis susikondensavusio vandens kiekis gali ištekėti pro tam nenumatytas įrenginio korpuso vietas, sugadindamas būsto lubas, įrenginio korpusas gali pradėti rūdyti. Veikdamas padidinto drėgnumo sąlygomis, gali sugesti ištraukiamojo oro ventiliatorius. Vėdinimo įrenginio gedimai, įvykę dėl neteisingai sumontuoto kondensato latakų ar sifono yra laikomi negarantiniais.

2.8. Vėdinimo sistemos subalansavimas

Vėdinimo sistemos paleidimo metu būtina subalansuoti vėdinimo įrenginio tiekiamojo ir šalinamojo oro srautus. Tik teisingai subalansuota vėdinimo sistema šaltuoju metų laikotarpiu užtikrins nepriekaištingą įrenginio veikimą, optimalų šilumos atgavimą ir mažiausias įmanomas elektros energijos sąnaudas.

Sistemos subalansavimą atlikite vadovaudamiesi būsto vėdinimo sistemos įrengimo projektu. Tiekiamojo ir šalinamojo oro srautus subalansuokite naudodami pulto su rankenėle reguliatorius P3 ir P4 (žr. 6.9.6 Montavimo ir eksploataavimo vadovo skirsnį "Papildomi vėdinimo sistemos nustatymai"), nustatykite Fan1 ir Fan2 reikšmes valdymo pulto LCD ekranėliu veikimo parametrų nustatymo meniu (žr. 1.5 Veikimo parametrų nustatymo vadovo skirsnį) ar pasirinkite reikiamus galios koeficientus valdymo programėlėje (žr. 6.7.9 Montavimo ir eksploataavimo vadovo skirsnį "Vėdinimo sistemos subalansavimas").

Eksploatuojant nesubalansuotą vėdinimo sistemą šaltuoju metų laikotarpiu tikėtinas vėdinimo įrenginio šilumokaičio užšalimas, ko pasekoje vėdinimo įrenginys gali pradėti į patalpą tiekti šaltą orą, taip pat tikėtinas patalpos oro drėgmės kondensavimasis ant tiekiamojo oro kanalo vamzdyno.

SVARBU! Sistemos subalansavimą patikėkite tik kvalifikuotam specialistui, turinčiam šiam darbui atlikti reikalingą, atitinkamai sukalibruotą techninę įrangą.

SVARBU! Reikalaukite sistemos subalansavimą atlikusio specialisto parengti vėdinimo sistemos pasą.

SVARBU! Vėdinimo įrenginio šilumokaičio užšalimas, įvykęs eksploatuojant nesubalansuotą vėdinimo sistemą gali negrįžtamai pakeisti šilumokaičio savybes, pažeisti vidinį įrenginio sandarumą. Dėl šios priežasties įvykę vėdinimo įrenginio gedimai gali būti pripažinti negarantiniais.

2.9. Veikimo parametrų nustatymas

Vėdinimo įrenginys yra pilnai paruoštas darbui. Tačiau, priklausomai nuo jo komplektacijos, sumontavimo vietos, įrengtos vėdinimo sistemos ypatumų gali reikėti nustatyti kitus, nei numatyti, veikimo parametrus. To nepadarius, eksploatuojant įrenginį šaltuoju metų laikotarpiu gali pasireikšti nenumatyti vėdinimo greičio pasikeitimai, tikėtinos didesnės, nei įprasta, elektros energijos sąnaudos.

SVARBU! Veikimo parametrų nustatymą patikėkite tik kvalifikuotam specialistui, turinčiam šiam darbui atlikti reikalingas žinias.

SVARBU! Veikimo parametrų nustatymas įmanomas tik valdant vėdinimo įrenginį LCD ekranėliu ar programėle.

3. PRIJUNGIMAS

Sumontavę vėdinimo įrenginį, prijunkite valdymo pulto kabelį arba WiFi valdiklį bei, jei numatyta montuojant, komforto funkcijų jungtį pagal šią schemą, tik tada įjunkite įrenginį į elektros tinklą:



- valdymo pulto jungtis (USB)
- komforto funkcijų jungtis (RJ-45)

- elektros įtampos kabelis (230V, 3x1.5mm² L+N+PE)

Pav. 8. Vėdinimo įrenginio prijungimas

DRAUDŽIAMA į valdymo pulto bei komforto funkcijų jungtis jungti kitų gamintojų įrenginius ar kabelius. Išorinis jungčių panašumas negarantuoja suderinamumo – prijungti įrenginiai gali sugesti ar sugadinti vėdinimo įrenginį. Dėl nesuderinamų priedų prijungimo įvykęs vėdinimo įrenginio gedimas yra laikomas negarantiniu.

DRAUDŽIAMA atjungti ar prijungti valdymo pulto laidą ar WiFi valdiklį, vėdinimo įrenginiui esant įjungtam į elektros tinklą. Dėl šios priežasties įvykęs įrenginio ar valdymo pulto gedimas yra laikomas negarantiniu.

3.1. Elektros grandinės prijungimas

DĖMESIO!!!

- Siekiant išvengti nelaimingų atsitikimų ir galimo įrenginio sugadinimo, jį prijungti gali tik kvalifikuotas specialistas. Nebandykite to atlikti savarankiškai.
- Elektros įtampa maitinimo tinkle turi atitikti vėdinimo įrenginio instrukcijoje nurodytus parametrus.
- Prijungiant įrenginį, įtampa elektros tinkle turi būti išjungta.
- Įrenginio prijungimą atlikite pagal vartotojo vadove pateikiamą schemą.
- Vėdinimo įrenginio prijungimui naudokite tik įrenginio komplektacijoje esantį maitinimo kabelį.
- Įrenginį prijungiant prie elektros tinklo, turi būti įrengtas žemimas, atitinkantis galiojančių teisės aktų bei standartų reikalavimus.
- Elektros grandinėje privalo būti sumontuotas tinkamos galios grandinės pertraukiklis.

Elektros srovės šaltinis	230V, 50Hz, 5A	
Didžiausia ventiliatoriaus pavaros elektrinė galia	C180, C180E	77W
	C200, C200E, C250	110W
Didžiausia šildytuvo elektrinė galia	800W	
Vėdinimo įrenginio IP apsaugos klasė	20	

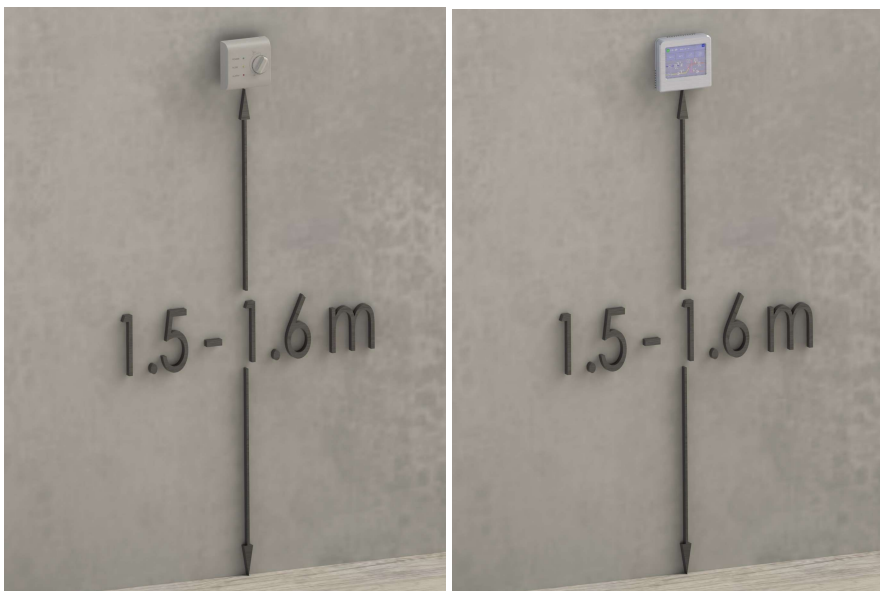
Lent. 3 Vėdinimo įrenginio elektros srovės parametrai

3.2. Valdymo pulto montavimas

Rekomenduojama vėdinimo įrenginio valdymo pultą sumontuoti gyvenamojoje būsto erdvėje (pvz, koridoriuje ar hole), kur būtų patogų jį pasiekti ir įrenginį įjungti, išjungti ar valdyti. Vėdinimo įrenginio komplektacijoje esantį valdymo pulto prijungimo kabelį nuo vėdinimo įrenginio sumontavimo vietos atveskite iki pulto montavimo vietos prieš užbaigiant apdailos darbus.

Didžiausias leidžiamas valdymo pulto montavimo atstumas nuo vėdinimo įrenginio – 100m. Pulto prijungimui naudokite lankstų potinkinio montavimo kabelį 4x0.22mm², kiekvieno laidininko varža neturi viršyti 40Ω.

Vėdinimo įrenginio valdymo pultą rekomenduojama montuoti 1.5 – 1.6 m aukštyje nuo grindų.



Pav. 9. Valdymo pulto montavimas

DRAUDŽIAMA valdymo pultą montuoti patalpose, kuriose santykinė oro drėgmė viršija 70 proc.

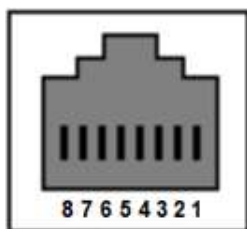
3.3. Komforto funkcijų jungtis

Vėdinimo įrenginys turi šias komforto funkcijas:

Fire alarm	vėdinimo įrenginio avarinis stabdymas suveikus priešgaisrinei signalizacijai
Boost	laikinas vėdinimo galios padidinimas išoriniu jungikliu
CO ₂ sensor	automatinis vėdinimo galios padidinimas pagal patalpose sumontuotų CO ₂ ar drėgmės jutiklių rodmenis
Away	laikinas vėdinimo galios sumažinimas išvykus iš namų, aktyvuojamas būste įrengtos apsaugos sistemos ar išoriniu jungikliu

Lent. 4. Komforto funkcijos

Funkcijas galite aktyvuoti sujungdami atitinkamus skaitmeninius RJ45 funkcijų jungties kontaktus.



Jungties kontakto Nr.	Vėdinimo įrenginio funkcija
1-2	Away
3-4	CO2 sensor
5-6	Boost
7-8	Fire alarm

Pav. 10. Funkcijų jungties kontaktai

SVARBU! Funkcijos aktyvavimui naudokite tik pasyvius trumpiklius ar elektros reles.

SVARBU! Jei vėdinimo įrenginys valdomas pultu su rankenėle, įsitinkite, kad atitinkami S2 trumpiklio jungikliai neblokuoja norimos naudoti komforto funkcijos (žr. 6.9.6 Montavimo ir eksploataavimo vadovo skirsnį "Papildomi vėdinimo sistemos nustatymai").

DRAUDŽIAMA funkcijų jungtį prijungti tiesiogiai prie elektros instaliacijos tinklo!

Patogesniai prijungimui naudokite atskirai įsigyjamą RJ45 adapterį:



Pav. 11. Komforto funkcijų jungties RJ45 adapteris

4. EKSPLOATAVIMO SĄLYGOS

LR higienos norma HN 42:2009 nustatytos gyvenamųjų patalpų mikroklimate ribinės vertės:

Mikroklimate parametrai	Ribinės vertės	
	Šaltuoju metų laikotarpiu	Šiltuoju metų laikotarpiu
Oro temperatūra, °C	18–22	18–28
Santykinė oro drėgmė, %	35–60	35–65

Lent. 5. Lietuvos higienos norma HN 42:2009 "Gyvenamųjų ir visuomeninių pastatų patalpų mikroklimate"

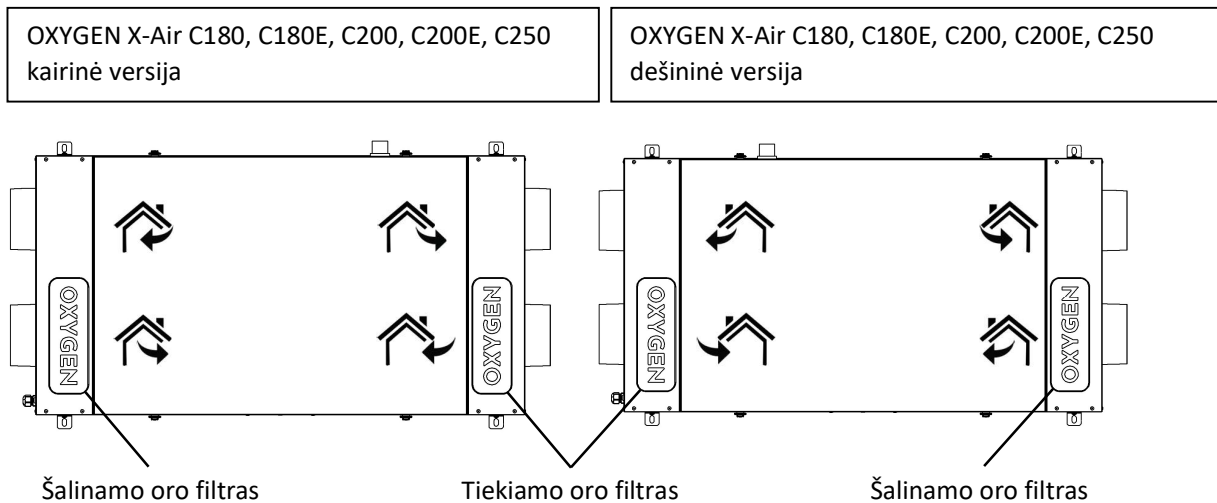
DRAUDŽIAMA šaltuoju metų laikotarpiu eksploatuoti vėdinimo įrenginį patalpose, kurių santykinė oro drėgmė viršija HN 42:2009 nustatytą ribinę vertę. Vėdinimo įrenginys nėra skirtas perteklinės statybinės drėgmės šalinimui, šiam tikslui naudokite elektrinius drėgmės surinktuvus.

SVARBU! Lauko ir vidaus oro temperatūroms atitinkant rasos taško sąlygas, vėdinimo įrenginio viduje gali pradėti kauptis kondensatas. Eksploatuojant vėdinimo įrenginį esant didesnei nei leidžiama patalpų santykinei oro drėgmei, tikėtinas jos kondensavimasis ant įrenginio korpuso, perteklinis įrenginio viduje susikaupusio vandens kiekis gali ištekėti pro tam nenumatytas įrenginio korpuso vietas, sugadindamas lubas, įrenginio korpusas gali pradėti rūdyti. Veikdamas padidinto drėgnumo sąlygomis, gali sugesti ištraukiamojo oro ventiliatorius. Vėdinimo įrenginio gedimai, įvykę jį eksploatuojant perteklinės drėgmės sąlygomis yra laikomi negarantiniais.

5. FILTRŲ KEITIMAS

Vėdinimo įrenginyje yra sumontuoti tiekiamo ir šalinamo oro filtrai.

- Tiekiamo oro filtras užtikrina tiekiamo oro kokybę, apsaugo nuo lauko dulkių bei vabzdžių patekimo į vėdinimo įrenginį (M5, Carbon G4, F7 filtravimo klasės);
- Šalinamo oro filtras apsaugo nuo patalpos dulkių ir vabzdžių patekimo į vėdinimo įrenginį (M5 filtravimo klasė).



Pav. 12. Vėdinimo įrenginio filtrai

Vėdinimo įrenginio valdymo pultas ar programėlė informuoja apie būtinybę patikrinti ir, jei reikalinga, pakeisti oro filtrus. Informavimo dažnumas priklauso nuo naudojamų filtro tipo, kuris naujam vėdinimo įrenginiui nustatomas gamykloje, priklausomai nuo užsakytos vėdinimo įrenginio komplektacijos. Naudojamų oro filtrų tipas gali būti nustatytas valdymo pultu LCD ekranėliu (žr. 1.7 Veikimo parametrų nustatymo vadovo skirsnį) ar programėle (žr. 6.7.7 Montavimo ir eksploataavimo vadovo skirsnį "Vėdinimo įrenginio filtrų eksploatacijos meniu").

Filtrų eksploatacijos trukmė priklauso nuo pasirinktos filtravimo klasės ir aplinkos, kurioje veikia įrenginys, užterštumo. Dulkietoje aplinkoje eksploatuojamo vėdinimo įrenginio filtrai užsiterš greičiau.

Filtrų keitimo eiga:

1. Valdymo pultu išjunkite vėdinimo įrenginį, įsitikinkite, kad ventiliatoriai visiškai sustojo,
2. Atverkite planuojamo keisti vėdinimo filtro ertmę atidengdami dangtelį, pažymėtą ženklu "OXYGEN",
3. Už rankenėlės ištraukite užterštą vėdinimo įrenginio filtrą,
4. Vėdinimo srauto kryptimi, nurodyta ant filtro, įstatykite naują vėdinimo įrenginio filtrą,
5. Uždenkite filtro ertmę uždarydami dangtelį ir įsitikinkite, kad jis gerai prigludo prie vėdinimo įrenginio korpuso,
6. Įjunkite vėdinimo įrenginį,

7. Atstatykite į pradinę būseną filtrų amžiaus skaitiklį (žr. 6.7.7 Montavimo ir eksploatavimo vadovo skirsnį "Vėdinimo įrenginio filtrų eksploatacijos meniu", jei vėdinimo įrenginys valdomas programėle, 6.8.3 Montavimo ir eksploatavimo vadovo skirsnį "Nustatymų meniu", jei vėdinimo įrenginys valdomas pultu LCD ekranėliu, ar 6.9.5 Montavimo ir eksploatavimo vadovo skirsnį "Filtrų eksploataavimo laikmačio atstatymas", jei vėdinimo įrenginys valdomas pultu su rankenėle).

Pasirinkite tinkamą metų laikui filtravimo klasę:

Metų laikas	Filtravimo klasė EN 779:2012	Filtravimo klasė ISO 16890
Pavasaris, vasara, rudenį, žiema	M5	ePM ₁₀ 50%
Pavasaris, vasara	F7	ePM ₁ 70%
Žiema	Carbon G4	ePM _{2.5} 60%

Lent. 6. Filtravimo klasės skirtingiems sezonams

Rekomenduojama vėdinimo įrenginio filtrus keisti ne rečiau nei:

Filtravimo klasė EN 779:2012	Filtravimo klasė ISO 16890	Rekomenduojamas keitimo dažnumas
M5	ePM ₁₀ 50%	kas 6 mėnesius
Carbon G4	ePM _{2.5} 60%	kas 6 mėnesius
F7	ePM ₁ 70%	kas 4 mėnesius

Lent. 7. Rekomenduojamas filtrų keitimo dažnumas

SVARBU! Užsiteršę vėdinimo įrenginio filtrai gali lemti vėdinimo galios sumažėjimą ir didesnes nei įprasta elektros energijos sąnaudas.

SVARBU! Naudokite tik originalius, vėdinimo įrenginio gamintojo rekomenduojamus filtrus. Naudojant nekokybiškus, trečiųjų šalių pagamintus filtrus, dulkės ar drėgmė gali pažeisti jautrius vėdinimo įrenginio komponentus. Metaliniai tokių filtrų rėmeliai gali negrįžtamai pažeisti vėdinimo įrenginio sandarumą. Dėl šios priežasties įvykę vėdinimo įrenginio gedimai gali būti pripažinti negarantiniais.

SVARBU! Filtrų eksploatacijos trukmė priklauso nuo pasirinktos filtravimo klasės ir aplinkos, kurioje veikia įrenginys, užterštumo. Numatykite pirmąjį keitimą netrukus po eksploatacijos pradžios – lauko ir patalpos statybinės dulės užteršia naujame statinyje sumontuoto įrenginio filtrus greičiau nei per 1 mėnesį.

Filtrus pakeitimui užsisakykite www.oxygen.lt.

6. TECHNINIS APTARNAVIMAS IR GARANTIJA

Vėdinimo įrenginiui yra suteikiama 24 mėnesių garantija nuo jo įsigijimo dienos. Jei kokybišką įrenginio sumontavimą priėmimo eksploatacijai aktu patvirtina įgaliotas vėdinimo įrenginio gamintojo atstovas, garantinis laikotarpis pradedamas skaičiuoti nuo įrenginio priėmimo eksploatacijai datos. Vėdinimo įrenginys turi būti sumontuotas ir priduosas eksploatacijai ne vėliau nei per 3 mėnesius nuo jo įsigijimo datos.

Nesant įrašo, patvirtinančio sumontavimo datą, garantinis laikotarpis pradedamas skaičiuoti nuo jo įsigijimo datos. Kreipdamiesi dėl gedimo, turėkite įsigijimo datą patvirtinantį dokumentą.

Gaminys	OXYGEN X-Air _____
Serijos Nr.	_____
Priėmimo eksploatacijai data	_____
Rangovas (įmonė)	_____
Meistras	_____

(parašas, vardas, pavardė)

SVARBU! Prieš kreipiantis dėl įrenginio garantinio aptarnavimo, įsitinkite kad gedimas tikrai įvyko – patikrinkite, ar:

- vėdinimo įrenginys prijungtas prie elektros srovės šaltinio;
- įjungtas elektros srovės grandinės pertraukiklis.

Jei mirksinti raudona standartinio vėdinimo įrenginio valdymo pulto su rankenėle lemputė indikuoja gedimą, arba LCD ekranėlyje aktyvus "RESET" mygtukas, pirmiausia atlikite sistemos perkrovimą (žr. 6.9.4 Montavimo ir eksploataavimo vadovo skirsnį "Vėdinimo įrenginio perkrovimas" ar 6.8.5 Montavimo ir eksploataavimo vadovo skirsnį "Vėdinimo įrenginio gedimo indikacija").

SVARBU! Jei mirksi ne raudona, o žalia ar/ir geltona standartinio vėdinimo įrenginio valdymo pulto su rankenėle lemputės, vėdinimo įrenginys nėra sugedęs (žr. 6.9.2 Montavimo ir eksploataavimo vadovo skirsnį "Filtrų keitimo būtinybės / apsaugos nuo užšalimo veikimo indikatorius").

Dėl vėdinimo įrenginio techninio aptarnavimo kreipkitės el. pašto adresu servisas@oxygen.lt, nuroydami sugedusio įrenginio serijos numerį, jo sumontavimo adresą ir gedimo pobūdį.

7. MONTAVIMO IR EKSPLOATAVIMO VADOVAS

Išsamų Montavimo ir eksploataavimo vadovą parsisiųskite iš www.oxygen.lt parsisiuntimų skilties.

8. KONTAKTAI

UAB " OXYGEN group"

Adresas korespondencijai: Birželio 23-osios g. 29, 50201 Kaunas

Įmonės kodas: 304288834

PVM mokėtojo kodas: LT100010366918

Atsiskaitomoji sąskaita: LT42 7044 0600 0810 3886 – AB "SEB" bankas



www.oxygen.lt